

## دور اللوجستيك في تخفيض تكاليف النقل

دراسة ميدانية - المؤسسة الصناعية للمياه المعدنية "قديلة" -

The role of logistics in reducing transportation costs  
A field study -The Industrial Enterprise for Mineral Water "Qadila"-

إكرام خيلية<sup>1\*</sup> ، بلقاسم تويزة<sup>2</sup>،

<sup>1</sup>جامعة محمد الصديق بن يحيى -جبلج- الجزائر، مخبر السياسات التنموية والدراسات الاستشرافية

-جامعة البويرة، [i.khelia@univ-jijel.dz](mailto:i.khelia@univ-jijel.dz)

<sup>2</sup>جامعة لونييسي علي -البليدة-2- الجزائر، [touizabelkacem@yahoo.fr](mailto:touizabelkacem@yahoo.fr)

تاريخ القبول: 2021/11/12

تاريخ الاستلام: 2021/06/14

**ملخص:** تهدف الدراسة إلى معرفة دور اللوجستيك في تخفيض تكاليف النقل، هذا الأخير الذي يعد من أهم القطاعات الخدمية في المجال الاقتصادي، والذي يمثل أساس البنية التحتية التي تعتمد عليها المؤسسات الصناعية في تحقيق المنافع اللوجستية للمنتجات التي تقدمها، وعليه قمنا باستخدام المنهج الوصفي التحليلي أين عالجتنا محور اللوجستيك وعلاقته بتكاليف النقل، وتعرفنا على حقيقة دوره في أرض الواقع، من خلال دراستنا الميدانية بالمؤسسة الصناعية قديلة للمياه المعدنية، بالإضافة للمقابلات الشخصية مع المسؤول على قسم اللوجستيك فيها. وتصميم استبيان واختيار عينة غير عشوائية، تتكون من 60 موظف، بحيث تم استرجاع 19 استمارة، أي تم الإجابة عن 41 استمارة، ومن أهم النتائج التي تم التوصل إليها أن اللوجستيك يساهم في زيادة التدفق الفعال للسلع النهائية، وفي تخفيض تكاليف النقل وتعظيم الأرباح، سعيا لاحتلال مكانة مرموقة في ذهن عملائها وبتكلفة أقل من منافسيها.

**كلمات مفتاحية:** اللوجستيك، النقل، التكلفة، تكلفة النقل، المؤسسة الصناعية.

**تصنيف JEL:** L91, L9

**Abstract :** The study aims to know the role of logistics in reducing transport costs, the latter which is one of the most important service sectors in the economic field, which represents the basis of the infrastructure on which industrial enterprises depend to achieve the logistical benefits of the products they provide, and accordingly we used a descriptive and analytical approach where we addressed the axis Logistics and its relationship with transportation costs, and we learned about the reality of its role on the ground, through our field studies at the Guedila Industrial Corporation for Mineral Water, in addition to personal interviews with the official in the logistics department in it. Designing a questionnaire and selecting a non-random sample, consisting of 60 employees, so that 19 questionnaires were retrieved, meaning 41 questionnaires were answered, and among the most important results that were reached is that logistics contributes to increasing the effective flow of final goods, reducing transportation costs and maximizing profits, seeking To occupy a prominent position in the mind of its customers and at a lower cost than its competitors.

**Keywords :** logistics, transport, cost, transportation costs, industrial enterprise.

**Jel Classification Codes :** L91, L9

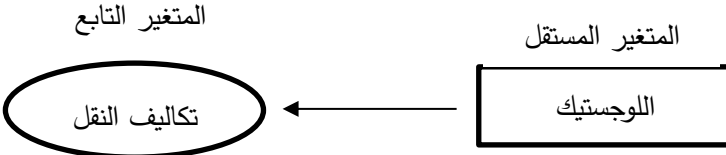
## 1. مقدمة

إن إدارة اللوجستيك تعتبر كأحدث اتجاه في إدارة الأعمال، فاللوجستيات هي إدارة الأنشطة الداعمة لعمليات الإنتاج بمراحلها المختلفة، وتشمل أنشطة الشراء والتخزين والنقل والتأمين والأعمال البنكية والتغليف والتعبئة والتصدير والاستيراد وخدمة العملاء. والجديد في هذا العلم أن إدارة هذه الأنشطة تدار كأنشطة متكاملة تحت مظلة نظام معلومات بما يحقق تخفيض تكلفة الإنتاج وتحقيق ميزة تنافسية للمشروع وإرضاء العميل. وبما أن المؤسسة الصناعية "قديلة" تقوم بالنشاط التصديري في الأسواق الخارجية فهي حتما تواجه منافسة شديدة من قبل المؤسسات الصناعية التي تنتج نفس المنتج الذي تنتجه، وهو ما أدى بالمؤسسة إلى استخدام اللوجستيك لتحكم في حركة التدفق في استراتيجية المؤسسة وبالأخص جانب تكاليف النقل.

### 1.1 إشكالية الدراسة / وانطلاقا مما سبق يمكن طرح الإشكالية التالية: كيف يساهم اللوجستيك

في تخفيض تكاليف النقل المؤسسة الصناعية للمياه المعدنية "قديلة"؟

### 2.1 تحديد المتغيرات: تم تمثيلهم على الشكل التالي:



### 3.1 الأسئلة الفرعية:

- فيما تتمثل وظيفة اللوجستيك الأساسية؟
  - كيف يساهم اللوجستيك في تخفيض تكاليف؟
  - هل هناك علاقة تربط الوظيفة اللوجستية بوظيفة النقل؟
  - ما مدى وجود علاقة بين اللوجستيك وتكاليف النقل؟
  - هل توجد علاقة ذات دلالة إحصائية بين اللوجستيك وتكاليف النقل؟
- 4.1 الفرضيات: تم صياغتها على أساس الفرضيات العدمية ( $H_0$ ):
- الفرضية الأساسية الأولى: لا توجد علاقة ذات دلالة إحصائية عند مستوى معنوية (1%) بين اللوجستيك وتكاليف النقل.
  - الفرضية الأساسية الثانية: لا توجد فروق ذات دلالة إحصائية عند مستوى المعنوي (1%) في مدى مساهمة اللوجستيك في تخفيض تكاليف النقل.

دور اللوجستيك في تخفيض تكاليف النقل دراسة ميدانية -المؤسسة الصناعية للمياه المعدنية "قديلة"-  
إكرام خيلية/ بلقاسم تويبة

- الفرضية الأساسية الثالثة: لا يوجد تأثير ذو دلالة إحصائية للأنشطة اللوجستية على تكاليف النقل.

### 5.1 أهمية الدراسة

تتبع أهمية الدراسة من أهمية الموضوع في تحسين عمليات التدفق المادي، مما يساهم في خلق الميزة التنافسية بين المؤسسات الصناعية في طريقة تقديمها للخدمات اللوجستية.

### 6.1 أهداف الدراسة

تهدف هذه الدراسة إلى إبراز دور اللوجستيك في تخفيض تكاليف النقل، وواقعه في المؤسسة الصناعية "قديلة".

### 7.1 مجتمع الدراسة وعينتها

فقد تم سحب عينة غير عشوائية من موظفي شركة "قديلة" للمياه المعدنية أثناء فترة إجراء دراستنا- خلال الثلاثي الأول من سنة 2021. وقد بلغ حجم العينة المختارة (60) موظف، وتم استرجاع (41) استمارة وبنسبة استرداد (68,33%).

### 8.1 الدراسات السابقة

لقد أنجزت العديد من الدراسات والبحوث العلمية المتعلقة باللوجستيك، والقليل من هذه الدراسات ما أشار إلى دور اللوجستيك وعلاقته بتخفيض تكاليف النقل البري، ومنها على سبيل الحصر نذكر منها:

1.8.1 فهد إبراهيم جورج حوا، أثر الإدارة اللوجستية في رضا الزبون: دراسة حالة الشركة باسيفيك انترناشونال لاينز، جامعة الشرق الأوسط، مذكرة الماجستير، الأردن، 2013، حيث عالج أثر أبعاد الإدارة اللوجيستية وكيفية مساهمتها في تحقيق رضا الزبائن، كما قام بدراسة قياس أثر الإدارة اللوجستية من ناحية:

- ✓ النقل في رضا الزبائن لشركة باسيفيك انترناشونال لاينز - الأردن.
- ✓ التخزين في رضا الزبائن لشركة باسيفيك انترناشونال لاينز - الأردن.
- ✓ التوريد في رضا الزبائن لشركة باسيفيك انترناشونال لاينز - الأردن.

1.8.2 Jinho Kim, Yang Lu, Information Communication Technology and Global Logistic Performance, Emergent Research forum (ERF), Twenty-fifth Americas conference on information systems, Cancun, 2019

هذه الدراسة وضحت درجة تأثير تغلغل تكنولوجيا المعلومات والاتصالات على الأداء اللوجستي للبلدان باستخدام مؤشر الأداء اللوجستي من البنك الدولي. وذلك عن طريق أخذ عينات لـ 108 دولة، بما في ذلك 32 دولة متقدمة و76 دولة غير متقدمة. تحتوي على مجموعات بيانات فقط للأعوام 2007 و2010 و2012 و2014 و2016 لأنه تم قياس LPI في تلك السنوات. والتي تم تنزيلها من قاعدة بيانات البنك الدولي. وتوصلت كنتائج إلى أن تظهر النتيجة أن الاستثمار في الهاتف الثابت لا يتحسن إلى الأداء اللوجستي، ولكن الاستثمار في الهواتف المحمولة والإنترنت الثابت والإنترنت بشكل عام أكثر إيجابية المرتبطة بالـ PLI، هذا بالنسبة للاختبار الأول، والاختبار الثاني يقسم جميع البلدان إلى مجموعتين (المتقدمة وأشار إلى أن البلدان غير المتقدمة لديها نفس اتجاه جميع البلدان تقريباً معاً، ولكن ذلك في البلدان المتقدمة فقط يرتبط الإنترنت بشكل إيجابي بمؤشر الأداء المنطقي. قد يعكس هذا حقيقة أن التأثيرات التقليدية لتكنولوجيا المعلومات والاتصالات على LPI في البلدان المتقدمة مشبعة بالفعل، لذلك فقط الإنترنت، والتي تتضمن كلا من الإنترنت الثابت والمتنقل، يمكن أن تساهم في زيادة LPI.

### 1.8.3 An empirical study on the barriers and application of best green

supply logistic practices in manufacturing sector, Vaneeta Aggarwal, 2019, الهدف الرئيسي من هذه الورقة هو تحليل تجريبي للعقبات الرئيسية التي تحول دون تنفيذ اللوجستيات الخضراء وللترتيب الإحصائي لأفضل ممارسات اللوجستيات الخضراء، فيما يتعلق بقطاع التصنيع في تاميل نادو. تم تنفيذ النهج الكمي لمعرفة الحواجز التي تحول دون الخدمات اللوجستية الخضراء وتصفية أفضل الممارسات الخضراء، بمساعدة المسح الذي تم إجراؤه بين مديري المستوى المتوسط في قسم العمليات في المنظمات المختلفة في قطاع التصنيع في تاميل نادو. تصنف هذه الدراسة تجريبياً الممارسات الخضراء التي يجب أن تظهر في مستقبل عمليات الشركة. إن تضمين التكلفة هو العائق الرئيسي لدمج الممارسات الخضراء في الشركة. من خلال العمل على الحواجز المذكورة في دراسة وتطبيق أفضل الممارسات اللوجستية الخضراء، يمكن للمنظمات التحرك نحو مسار ممارسات سلسلة التوريد الخضراء. التزام إداري قوي من المؤكد أن التدريب على التقنيات الخضراء سيساعد المنظمات نحو بيئة أنظف ومستدامة. يمكن إجراء المزيد من البحث والدراسة لمعرفة المزيد من مجالات التحسين والتخطيط لإطار الممارسات الخضراء الذي يشمل الموظفين للتنفيذ.

دور اللوجستيك في تخفيض تكاليف النقل دراسة ميدانية - المؤسسة الصناعية للمياه المعدنية "قديلة" -  
إكرام خيلية/ بلقاسم تويبة

#### 1.8.4 Impact of Transport Cost and Travel Time on Trade under China-Pakistan Economic Corridor (CPEC), Khalid Mehmood Alam et al

تقارن الدراسة بين الطرق الموجودة وطريق CPEC الجديد. تتكون منهجية البحث من طرق إحصائية نوعية وصفية. يتم حساب المتغيرات (تكلفة النقل ووقت السفر) ومقارنتها لكليهما المسار الحالي وطريق CPEC الجديد. تظهر النتائج أن تكلفة النقل للحاوية التي يبلغ طولها 40 قدمًا بين كاشغر وموانئ الوجهة في الشرق الأوسط قد انخفضت بنحو 1450 دولارًا أمريكيًا، أما بالنسبة لموانئ الوجهة في أوروبا فقد انخفضت بمقدار 1350 دولارًا. بالإضافة إلى ذلك، تم تقليل وقت السفر بمقدار 21 إلى 24 يومًا لموانئ الوجهة في الشرق الأوسط و 21 يومًا لموانئ الوجهة في أوروبا. انخفضت المسافة من منطقة "كاشغر" إلى موانئ الوجهة في الشرق الأوسط وأوروبا بمقدار 11000 إلى 13000 كم.

#### 1.8.5 Optimal location of resources maximizing the total population size in logistic models, Idriss Mazari, et autre, 2019.

عالجت هذه الدراسة مسألة زيادة حجم السكان الإجمالي إلى أقصى حد فيما يتعلق بتوزيع الموارد عن طريق المعادلة اللوجستية الثابتة في بيئة غير متجانسة.

#### 1.8.6 Influence of Logistic Service Reliability Capability on Firm Performance in Kenya, Edwin Kimitei et al, 2019.

حددت هذه الدراسة تأثير سمات موثوقية الخدمات اللوجستية على أداء الشركات الصناعية في كينيا، أثبتت أنه كان هناك تأثير إيجابي كبير لسمات موثوقية الخدمة اللوجستية على أداء الشركة ( $P < 0.05$ ,  $R - \text{squared} = 0.6421$ ). لذلك كلما كانت الشركات تهدف إلى تحسين قدرة موثوقية الخدمات اللوجستية، كلما توجب عليها أن تولي المزيد من الاهتمام لكل سمة من سمات موثوقية الخدمة اللوجستية.

#### 1.8.7 The contributing factors towards e-logistic customer satisfaction: a mediating role of information technology, Muhammad Imran et al, 2018.

الدراسة هو تطوير إطار عمل شامل لإرضاء العملاء في مجال الخدمات اللوجستية الإلكترونية، بحيث تم اقتراح أربع فرضيات تتعلق بعلاقة رسوم التوزيع المنخفضة (LDC)، ووقت النقل المنخفض (LTT)، الفعال طريقة الدفع (EPM)، وتكنولوجيا المعلومات (IT) ورضا العملاء

دور اللوجستيك في تخفيض تكاليف النقل دراسة ميدانية - المؤسسة الصناعية للمياه المعدنية "قديلة" -  
إكرام خيلية/ بلقاسم تويبة

اللوغستية اللوجستية. تم تفضيل إجراء مسح بالبريد الإلكتروني، وتم توزيع الاستبيانات باستخدام عشوائي بسيط تقنية أخذ العينات. تم توزيع الاستبيانات الثلاثمائة (300) بين المستخدمين e-Logistic، وكانت نتائج الدراسة أن رسوم التوزيع المنخفضة، ووقت النقل المنخفض، وطريقة الدفع الفعالة وتكنولوجيا المعلومات كان لها علاقة إيجابية كبيرة مع إرضاء العملاء اللوجستيين الإلكترونيين. بالإضافة إلى عنصر تكنولوجيا المعلومات المساهم الرئيسي بين طريقة الدفع الفعالة ورضا العميل اللوجستي الإلكتروني.

1.8.8 Are trade and transport logistics activities mutually reinforcing? Some empirical evidences from ASEAN countries, kee-hung et al, 2019.

أوضحت هذه الدراسة أن تحرير التجارة وتطوير لوجستيات النقل يعزز كل منهما الآخر، وإلغاء التعريفات الداخلية للمنطقة التجارة حرة تسهل التجارة وبالتالي زيادة الطلب على لوجستيات النقل. وبذلك يولد التطوير اللوجستي للنقل تأثيرًا غير مباشر لتعزيز التجارة مع غير الأعضاء. كانت أول ورقة في ذلك الوقت ترفع الفرضيات النظرية واختبارها مع البيانات التي تم جمعها من دول الآسيان. بحيث تم استخدام البيانات على المستوى الكلي، والتي تدرس الروابط بين معدلات التعريفات الداخلية والتجارة الدولية وتطوير النقل اللوجستي فيما يتعلق بدول الآسيان وتشير نتائجها إلى أن تطوير لوجستيات النقل في بلد ما سيعزز تنمية التجارة الإقليمية والعالمية على حد سواء.

### 9.1 التعريف الإجرائي للمتغيرات

- **اللوغيستيك:** فهو إذا عبارة عن مراحل تخطيط، وتنفيذ، ورقابة ذات فعالية، وكفاءة تدفق التكاليف وتخزين المواد الخام ومواد تحت التشغيل والبضائع التامة، أو نصف تامة وذلك انطلاقًا من نقطة المنبع حتى نقطة المصب (المستهلك النهائي للسلعة التامة)، وذلك لغرض تلبية حاجات الزبائن في أحسن وقت وبأقل تكاليف.
- **تكاليف:** التكلفة هي كافة الأعباء المحملة والمرتبطة بوظائف المؤسسة أو بجزء منها أو حساب يتعلق بسلعة أو توريد الخدمة.
- **النقل:** هو عبارة عن حركة وانتقال لمختلف الموارد البشرية والمادية من مكان إلى آخر.

### 2. المفاهيم الأساسية حول اللوجستيك

يعتبر اللوجستيك أحد المجالات الجديدة في العلوم الإدارية والذي تم الاهتمام به حديثًا، وذلك لقدرة على مساعدة المنظمات على مواجهة التحديات التي تواجهها الأسواق.

## 1.2 تعريف اللوجستيك

كان أول ظهور لمصطلح اللوجستيك في المجال العسكري ومع بداية الحرب العالمية الثانية، انتقل هذا المفهوم إلى الميدان الاقتصادي (لقواق ، 2018، صفحة 272)، ويقصد به فن التدبير الصائب والمعقول للتدفقات المادية في المؤسسة، ومن الناحية الاقتصادية هو الوظيفة المختصة بإجراء اتصالات بين شركة ومصادر التمويل. (مخنان، 2018، الصفحات 314-315)، وحسب تعريف الجمعية الفرنسية لشبكة اللوجستيك ASLOG "اللوغستيك هو الوظيفة التي تهدف إلى أن توفر على الأقل من حيث التكلفة والجودة المطلوبة المنتج إلى مكان والزمان حيث يوجد الطلب، مع تحديد جميع عمليات حركات المنتجات كموقع المصانع والمخازن، المشتريات، إدارة المخزون، المناولة، إعداد الطلبات، النقل ورحلات التسليم،... (WWW.ASLOG.ORG) (بوباكور و بن قيراط، 2017، صفحة 52). فاللوغستيات تعتبر حلقة وصل بين وظائف الإدارة الأساسية، فهي عبارة عن نظام لجميع تلك الأنشطة المتكاملة اللازمة لتصميم وتغليف وتسليم ... الخ. التي تجلب المنتجات إلى السوق وتبني ثقة العملاء ورضاهم. (Latif & Omar, 2016, p. 19). ويتضمن اللوجستيك مجموعة من الأنشطة والتي تتمثل في خدمة الزبون، التنبؤ بحجم الطلب المتوقع، نشاط النقل، نشاط المخزون، إدارة المناولة، إدارة المستودعات، التغليف، احتياجات الإنتاج، جدولة وتخطيط للإنتاج وتدقيقه للسوق، نظم المعلومات، نظم الاتصالات التسويقية، التصميم العكسي لمنافذ التوزيع واللوغستيك، وتحديد التكلفة لأنشطة التوزيع واللوغستيك. (مكاوي، 2019، الصفحات 525-526). كما يمكن خلق الميزة اللوجستية من خلال سلسلة القيمة اللوجستية، عن طريق السيطرة على التكاليف في كافة حلقات اللوجستيك، وهذا بتنظيم إنتاجية المعدات والتخلص من العائد المادي والزمني، وما يتطلب ذلك من إجراءات إدارية ومستندية وقانونية، وهو ما يؤدي إلى خفض تكلفة الإنتاج والنقل. (مكاوي، 2019، الصفحات 524-525)

## 2.2 أهمية اللوجستيك

أهمية الخدمات اللوجستية هي المقياس الذي يلي فيه نظام اللوجستيات متطلبات العميل، ويقلل من تكاليف الشركة، ويمكن تحقيق ذلك من خلال التنسيق الفعال لتدفقات المواد والمعلومات ومن خلال تقديم خدمات سريعة بسعر معقول، وتعظيم خدمات العملاء وتقليل التكاليف، وهو ما يشكل مفهوم لوجستيات الأعمال (Gasparotti, 2017, p. 8). بالإضافة إلى الأنشطة الرئيسية لقدرة موثوقة الخدمات اللوجستية للمنتجات النهائية للمستهلكين. والتي يتم من خلالها إنشاء وتعيين

الموارد لإرضاء عملائها وبالتالي تعزيز أداء الخدمة (Kimitei & al, 2019, p. 35). فتحقيق متطلبات العملاء يرتبط بالكفاءة التشغيلية والفعالية وجودة الخدمات. فمن المهم أن تصل البضائع المنقولة إلى المكان المناسب وفي الوقت المناسب. وتعد جودة الخدمات هي العامل الرئيسي للتأثير على سلوك العملاء من بين الشركات ذات التشابه العالي. كما يتطلب تحسين الخدمات من خلال مزيد من المرونة والاستجابة لمتطلبات العملاء والسلامة، يمكن أن تحسن رضا العملاء (Gasparotti, 2017, p. 8).

### 3.2 المجالات الرئيسية للتخطيط اللوجستي

تهدف الخدمات اللوجستية في الأعمال التجارية إلى المساهمة في تحقيق أقصى مستوى لخدمة العملاء، ضمان جودة المنتج العالية، تحقيق الحد الأدنى من التكلفة (الممكنة)، ويكون مرنا في تغييرات السوق المستمرة (Latif & Omar, 2016, pp. 19-21). كما تحاول إدارة اللوجستيات الحصول على "المنتج المناسب" في "الكمية المناسبة" في "المكان المناسب" وفي "الوقت المناسب" مع "التكلفة المناسبة". كما انها توازن بين هدفين أساسيين: جودة الخدمة والتكلفة المنخفضة، استنادًا إلى أربعة استراتيجيات رئيسية يتم شرحها على النحو التالي: (Latif & Omar, 2016, p. 20)

- أهداف خدمة العملاء: تركز على تحديد المستوى المناسب لخدمة العملاء، فهو يؤثر على إدارة سلسلة التوريد أكثر من أي عامل آخر.
- إستراتيجية الموقع: يخلق الموقع الجغرافي لنقاط التخزين الإطار المناسب للموقع، أي تضمين حركة كل منتج والتكاليف المرتبطة به.
- استراتيجية المخزون: تشير قرارات المخزون إلى طرق إدارة المستودع.
- استراتيجية النقل: تتضمن قرارات النقل لمواد المدخلات، المنتجات النهائية، طرق النقل، حجم الشحن، الاتجاه، وجدولة الشحنات.

### 3. مفهوم تكاليف النقل

يقصد بالنقل تغيير مكان الأفراد أو مختلف المواد والسلع أو العتاد، على مدى المسافة التي تفصل بين مكانين للعمل، سواء داخل الوحدات الاقتصادية أو خارجها، باستخدام وسائل مختلفة، تشمل كل العمليات التي تتعلق بالشحن وتغيير المكان والتفريغ. (بعطوش، 2016، صفحة 92)، وبالنسبة للتكلفة فهي تعرف على أنها شكل من أشكال التضحية المالية ويستعمل هذا المصطلح أحيانا كمرادف لعبارة النفقة، من أن النفقات تعتبر عادة تكاليف على المكتسبات المحققة (ميلود و

نعيمية زرعور، 2013، صفحة 176). ومن خصائص الطلب والعرض على قطاع خدمات النقل  
نذكر: (حبيطة، 2014، صفحة 62)

- الطلب على خدمات النقل هو طلب مشتق من أجل تحقيق أغراض مختلفة؛
- اختلاف معدلات الطلب على خدمات النقل البديلة على حسب التوفير في زمن أداء خدمة النقل؛
- يختلف الطلب على خدمات النقل باختلاف مستوى النشاط الاقتصادي؛
- التقلبات في معدلات الطلب على خدمات النقل وفق فترات معينة اليومية، الأسبوعية والموسمية.

أما بالنسبة لعرض خدمات النقل نجد أنها تتميز بالآتي:

- تختلف تكاليف عرض خدمات النقل باختلاف وسيلة النقل المستعملة؛
  - عدم القابلية للتخزين إذ أن عملية إنتاج هذه الخدمة تتم مع استهلاكها في آن واحد؛
  - عدم قابلية تجزئة خدمات النقل؛
  - تختلف معدلات عرض خدمات النقل وفقا لسرعة وسيلة النقل في إنجاز الخدمة؛
  - يختلف عرض خدمات النقل من حيث معدل تكرار الخدمة وتماثل إنجازها.
- هناك مجموعة من الخصائص للطلب على النقل وهي كالآتي: (قلبازة و بن حارة، 2014، صفحة 78)

- الطلب على النقل: بمعنى أن الطلب على النقل ليس لذاته مثل السلع الاستهلاكية، وإنما هو طلب من أجل تلبية احتياجات مختلفة.
- ارتباط الطلب على النقل بالزمن: وهذا يتوقف على أهمية وصول السلع في الوقت المناسب، وذلك من خلال تقييم لمنفعة توفير الزمن، فمع زيادة سرعة ونوع وسيلة النقل فإن تكاليف النقل ترتفع.
- الطلب على النقل يرتبط بمستوى النشاط الاقتصادي: ففي حالة الرواج يزداد الطلب على النقل بغية نقل المواد اللازمة للإنتاج ونقل المنتجات إلى المخازن، والعكس صحيح.
- التكلفة: تتصف تكاليف النقل بارتفاع التكاليف الرأسمالية الثابتة، وذلك لما تتطلبه مشاريع النقل من إنشاءات ضخمة تستمر لعدة سنوات، بالإضافة إلى ثمن وسائل النقل المختلفة، والوسائل المساعدة مثل محطات الوقود، معدات التحميل والتفريغ والصيانة.

- المنافسة: بالنسبة للمنافسة في هذا المجال تكون في ثلاث عناصر رئيسية: هي مستوى الخدمة، الأمان، التكاليف.

وفي دراستنا هذه تم تسليط الضوء على النقل البري، والذي يشتمل على وسيلتين تتمثل الأولى في خطوط السكك الحديدية (القطارات) التي كانت تعد محرك التنمية الاقتصادية في القرن 19، والوسيلة الثانية فتتمثل في السيارات والشاحنات بكل أنواعها، تتميز هذه الوسيلة بالمرونة الكبيرة نظرا لإمكانية التحكم في حجم الشحنة، مواعيد الشحن، مواقع ومواعيد الاستلام، فهي تصلح لنقل جميع أنواع المنتجات سواء كانت مواد خام، نصف مصنوعة أو تامة الصنع. (خطيب و بلقريصات، 2007، صفحة 128)

#### 4. وظيفة النقل في شبكة اللوجستيك

قد تحدث تغييرات في اللوجستيات نتيجة للعديد من العوامل منها السياسية، الاقتصادية، التكنولوجية، والديموغرافية، مما يؤثر على كيفية استخدام توزيع الأمتل للنقل لتلبية احتياجات السوق، يمكن العثور على القيمة المتزايدة للسلع، وبالتالي إرضاء العملاء، التي يقدمها الحل اللوجستي في بعدين الزمان والمكان. ولهذا نحتاج إلى استراتيجيات وسياسات جديدة وتغييرات سلوكية للحصول على لوجستيات تعمل بشكل جيد في المستقبل. يتبع هذا المفهوم فكرة الأسلوب المشترك الذي قدمته المفوضية الأوروبية (1997). تم تعريفه على النحو التالي: "الاستخدام الفعال للأنماط المختلفة بمفردها وفي توليفة ستؤدي إلى الاستخدام الأمثل والمستدام للموارد". (Rikard , 2016, p. 1445)، وتظهر وظيفة النقل من ثلاثة أنشطة رئيسية هي (بعطوش، 2016، الصفحات 94-95):

**1.4 تحديد شبكات النقل:** من خلال التركيز على طريقة تسليم البضائع، مخاطر النقل، توفر الخدمات اللوجستية على جانبي كل مسافة نقل، واختيار الشبكة الأقل تكلفة والأنسب بالنسبة للبضاعة المهيأة للنقل.

**2.4 تخطيط عمليات النقل:** وتتمثل في توقع وتحديد في الوقت المناسب الكميات وأماكن السلع وتواريخ نقلها، مع الأخذ بعين الاعتبار القدرات الحقيقية لوسيلة النقل المتوفرة وحمولتها الممكنة.

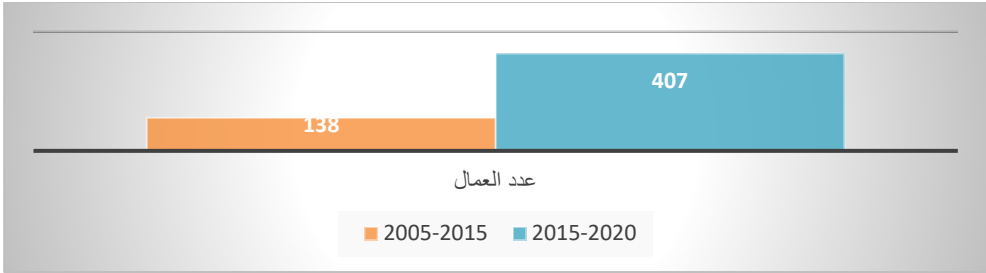
**3.4 إدارة حظيرة الوسائط:** تتمثل في نشاط خاص بمركبات النقل، وذلك من خلال تنفيذ المراقبة الفنية، تحديث الوثائق، رصد السائقين، إدارات مخازن الوقود، وقطع الغيار.

**5. واقع اللوجستيك في شركة قديلة للمياه ومساهمته في تخفيض تكاليف النقل البري**

## 1.5 التعريف بالمؤسسة

تعتبر مؤسسة قديلة من المؤسسات الصناعية الرائدة في مجال المياه المعدنية، أنشأت بتاريخ 2003/05/04. ومن ناحية الشكل القانوني هي شركة ذات أسهم، برأس المال قدر بـ: 22.031.400 دج، ميدان نشاطها هو تعبأت المياه المعدنية في القارورات (Remplissage d'eau minérale)، بها 407 عامل، هي شركة متحصلة على شهادة النوعية (ISO.9001V.2015)، لا توجد شركات فرعية لها، وناحية الموقع الجغرافي هي تقع على الطريق الوطني رقم 87 قديلة بلدية جمورة.

### الشكل رقم 1: تطور حجم اليد العاملة لمؤسسة قديلة



المصدر: من إعداد الباحثين، بالاعتماد على المعلومات المقدمة من طرف المؤسسة قديلة وتتكون المؤسسة الصناعية من إطار مسير واحد، 19 إطار متخصص في ميدان الشركة، 98 عون تحكم، و289 عون تنفيذ. ويتمثل نشاط المؤسسة الصناعية الرئيسي في تعبئة المياه المعدنية ذات المصدر الطبيعي، ويمثل الجدول رقم 1 التالي مجموعة الموردين الذين تتعامل معهم المؤسسة سواء من داخل الوطن أو خارجه.

### الجدول رقم 1: مجموعة الموردين المتعاملين مع مؤسسة قديلة

المورد	نوع المادة الأولية
SGT, FIB	القارورة
PICOPARK, BARBI	بطاقة الوسم
SGT, BOLIM	غطاء القارورة

المصدر: معلومات مقدمة من طرف مؤسسة قديلة

6. تحليل المقابلة ووصف متغيرات الدراسة واختبار فرضياتها

## 1.6 تحليل المقابلة

### 1.1.6 اللوجستيك في المؤسسة الصناعية "قديلة"

بالنسبة للمكانة التي يحتلها اللوجستيك في المؤسسة الصناعية "قديلة" جد بارزة في طبيعة النشاط الممارس إذ يعتبر أحد المحركات الفعالة، فالمؤسسة تعطي أهمية بالغة له إذ يعتبر من الركائز الأساسية لها، كما تعطي أهمية لمصلحة النقل لأن طبيعة النشاط تفرض ذلك لكسب وقت كبير.

فاللوجستيك يساهم في زيادة التدفق الفعال للسلع النهائية، وذلك يرجع للدور الاستراتيجي والحيوي الذي يلعبه لضمان التدفق الدائم للمنتج وبخاصة الاستمرارية في التوزيع، كما يساهم في تحقيق وفورات الحجم في التكاليف المتعلقة بمنتجات المؤسسة، فهي عبارة عن علاقة تكاملية أكثر منها مباشرة، فاللوجستيك بطريقة غير مباشرة يساهم في استقدام متعاملين جدد كالمعمل على توفر معايير الثقة، المصادقية، والجدية... إلخ. بالإضافة إلى أنه يعمل على تعظيم الأرباح وتخفيض التكلفة، ويتجسد هذا الطلب من خلال التقليل من تبعية المتعاملين من ناحية النقل ومن جهة أخرى الاهتلاك السنوي المدروس لمعدات النقل بالنظرية المحاسبية، كما يخلق قيمة مضافة للعملاء ولأصحاب المؤسسة، وبدون شك يضمن وفاء المتعاملين إلى حد بعيد، ضف إلى ذلك الثقة التي ترسخ من جهة احترام الأجال وكذلك هو سفير ومرآة تعكس مدى التزام الشركة. فالمؤسسة تستخدم اللوجستيك كقاعدة للتخطيط بين أنشطتها المختلفة. فهو جزء أساسي في التخطيط.

يلعب اللوجستيك دور محوري إذا تحدثنا عن المنافسة والسياسة الاشهارية في الترويج، كما تظهر مساهمة وسيلة النقل البري (الشاحنات) المنخفضة التكلفة في تخفيض أسعار المؤسسة، لأن تكلفة النقل تعد جزءا أساسيا من التكلفة الكلية للمنتجات، لأن الأسعار مدروسة مسبقا والنقل يحسب على أساس أنه تكاليف، ويتوقف ذلك حسب الاتفاق المبرم. ويساعد اللوجستيك على تحقيق الكفاءة في تنسيق بين الأنشطة المختلفة للمؤسسة، لكن بطريقة غير مباشرة إذ أخذنا بعين معيار التخطيط الجيد مع قنوات اتصال السلسلة اللوجستية وبيفاعلية، بالإضافة إلى أنه يساعد على تخفيض تكاليف النقل باعتباره من أصول منقولة له اهتلاك سنوي معلوم ومدروس ومحسوب محاسبيا فيصبح وكأنه القيمة المضافة التي تجعل المؤسسة متميزة في السوق إذا تكلمنا عن معايير الجودة والسعر. أيضا يساعدها للوصول إلى مكانة جيدة في ذهن عملائها وبتكلفة أقل من منافسيها، فله دور قوي في تمتين العلاقة التجارية مع المستهلك.

دور اللوجستيك في تخفيض تكاليف النقل دراسة ميدانية - المؤسسة الصناعية للمياه المعدنية "قديلة" -  
إكرام خيلية/ بلقاسم تويزة

أما بالنسبة للاستراتيجية اللوجستية التي تمكن المؤسسة الصناعية من منافسة المؤسسات في نفس القطاع، بالنسبة لمؤسسة قديلة ليس من الضرورة، لأن هناك معايير كثيرة تلعب دور مهم فيما يتعلق بالمنافسة كالجودة، النوعية، الصحة، السلامة، والبيئة أيضا لها دور في اكتساب مكانة تجعل من المؤسسة رائدة أو متميزة عن باقي المنافسين.

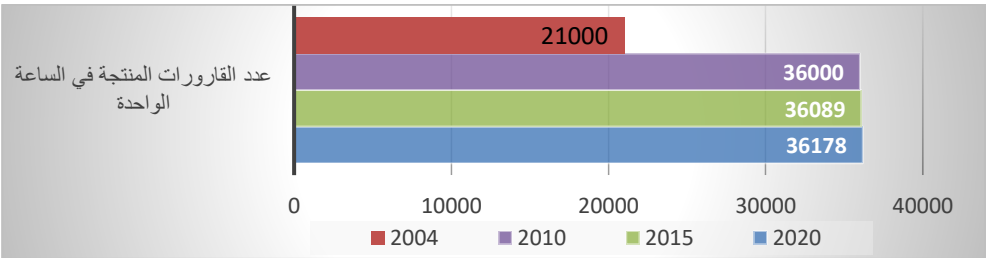
### 2.1.6 تكلفة النقل والعوامل المؤثرة عليها على مستوى المؤسسة الصناعية "قديلة"

تعتبر تكاليف النقل من أهم المتغيرات بالمؤسسة فهناك المتعلقة بالمرحقات أو المتعلقة بالاهلاك أملك الـ (المنقولات). ويرتبط ارتباطا وثيقا بالعوامل المرتبطة بالسوق والتي تتمثل في توفر المؤسسة خدمة النقل عند الطلب، ودرجة استقرار تكلفة النقل هي ثابتة بالنظر إلى سعر المرحقات السائدة بالإضافة إلى اهتلاك المعدات. ومن بين أهم العوامل التي تتأثر بها تكاليف النقل نذكر:

#### - درجة المنافسة السائدة

يعرف سوق المشروبات وأخص بالذكر سوق المياه المعدنية منافسة شديدة وتوسع ثابت في السوق، تحصي الجزائر أكثر من 70 مصنع للمياه المعدنية، ومياه المنابع لكن السوق محصور بدرجة كبيرة من التنافس بين خمسة أو ستة مصنعون للمياه، حيث يتم تسجيل طاقتها الإنتاجية سنويا 1,5 مليار لتر، وتتحصل منها هذه الشركات المنافسة على 70% من هذه الحصة، وتتوقف طاقتها الإنتاجية على عدد الفارورات المنتجة وحجم توسعها في الأسواق، بالإضافة إلى التطور المستمر الذي تشهده المؤسسة في توزيع منتجها على مستوى التراب الوطني في السنوات الأخيرة، وهو ما يوضحه الجدول رقم 2 والشكل رقم 3 التاليين:

الشكل رقم 2: الطاقة الإنتاجية لمؤسسة قديلة



المصدر: من إعداد الباحثين بالاعتماد على معلومات مقدمة من طرف مؤسسة قديلة

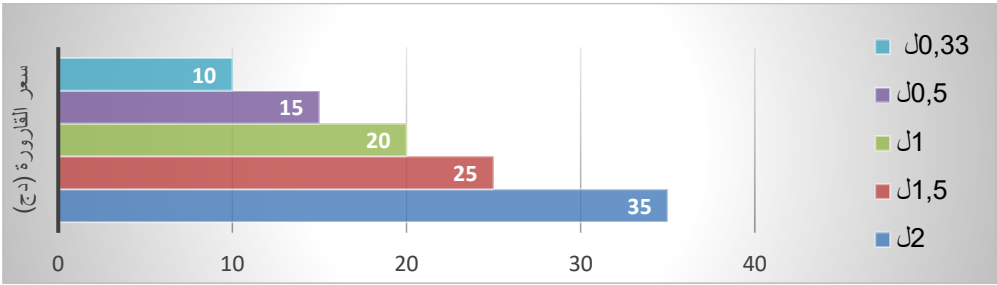
#### - موقع السوق لمسافة النقل

تتميز المؤسسة الصناعية بموقعها الاستراتيجي بحيث مجمل الموزعين، وأماكن نشاط الكثيف تقربه عن مكان الإنتاج، فتبعد الشركة بحوالي 400 كلم عن أكثر الأسواق تنافسية على غرار الجزائر، البليدة، سطيف، قسنطينة، بومرداس، ما يعطي المؤسسة "قديلة" موقع ممتاز يسمح لها بمنافسة المنتجين الآخرين.

#### - مدى استقرار تكلفة النقل والشحن

تكلفة النقل ثابتة نسبياً، المؤسسة تعتمد على نظام مراقبة للزبائن لتحديد سعر التكلفة النقل لكل ولايات الجزائر ليساعدها ذلك في ضبط وثبات أسعار منتوجاتها على مستوى جميع الولايات، وهو ما يوضحه الشكل رقم 3.

الشكل رقم 3: أسعار القارورات حسب الحجم في مؤسسة قديلة



المصدر: من إعداد الباحثين بالاعتماد على المعلومات المقدمة من طرف مؤسسة قديلة

#### - درجة الموسمية في عملية النقل

يعرف سوق المشروبات والمياه المعدنية بالأخص ثلاثة مواسم التي يتفرق فيها حجم وكمية عمليات النقل.

#### 2.6 وصف وتشخيص متغيرات الدراسة

##### 1.2.6 اختبار صدق وثبات المقياس

لقد تم استخدام اختبار كرونباخ ألفا المبين في الجدول رقم 2، من أجل التحقق من ثبات أداة الدراسة (الاستبانة) بحيث بلغت معدل الثبات الكلي للاستبانة (94,3%) وتعد هذه القيمة ممتازة لأنها أعلى من النسبة المقبولة والتي يجب ألا تقل عن 60% في العلوم الإدارية والاقتصادية وتعني هذه النتيجة في حالة ما أعيدت الدراسة وباستخدام نفس أداة القياس وفي ظروف مشابهة فإن نسبة الحصول على هذه النتيجة هي (94,3%).

الجدول رقم 2: اختبار كرونباخ ألفا

Statistiques de fiabilité

Alpha de Cronbach	Nombre d'éléments
,943	14

المصدر: من إعداد الباحثين بالاعتماد على البرنامج الإحصائي SPSS

2.2.6 قياس مستوى الاعتمادية لمتغيرات الدراسة

ويعني قياس مستوى مساهمة اللوجستيك في تخفيض تكاليف النقل، وذلك باستخدام درجات سلم ليكرت الخماسي.

3.2.6 قياس متغيرات الدراسة: من خلال أسئلة الاستبيان حيث أصبحت الاستبانة بشكلها النهائي أداة الدراسة لتحليل لمتغيرات البحث واختبار فرضياته. (انظر الملحق رقم (1))

4.2.6 اختبار كاي تربيع  $khi-carré$ : بحيث هذا الاختبار يساعدنا على معرفة هل هناك علاقة بين المتغيرين أم لا، وهو ما يوضحه الجدول رقم 3 التالي:

الجدول رقم 3: اختبار كاي تربيع

Tests du khi-carré

	Valeur	Ddl	Signification asymptotique (bilatérale)
khi-carré de Pearson	54,063 <sup>a</sup>	6	,000
Rapport de vraisemblance	23,775	6	,001
Association linéaire par linéaire	21,615	1	,000
N d'observations valides	41		

a. 8 cellules (66,7%) ont un effectif théorique inférieur à 5. L'effectif théorique minimum est de ,02.

المصدر: من إعداد الباحثين بالاعتماد على البرنامج الإحصائي SPSS.

دور اللوجستيك في تخفيض تكاليف النقل دراسة ميدانية - المؤسسة الصناعية للمياه المعدنية "قديلة" -  
إكرام خيلية/ بلقاسم تويبة

يتضح من الجدول أعلاه قيمة اختبار كاي تربيع = 54,06 ومستوى الدلالة sig= 0,000 أي أقل من 0,05 وجود علاقة بين اللوجستيك وتكاليف النقل حيث جاءت قيمة الدلالة أقل من 0,05 وبناء على ما تقدم فإننا نقبل الفرض البديل وهو أن المتغيران غير مستقلين، أي أن هناك علاقة بينهم وعلاقة طردية ونرفض الفرض الصفري والذي ينص على أن المتغيران مستقلين.

### 1.2.6 تحديد نوع وشدة علاقة الارتباط

الارتباط هو ذلك الأسلوب الذي يفسر درجة قوة واتجاه العلاقة بين المتغيرين، دون النظر إلى السببية بينهما، فقد يرتبط هذين المتغيرين بعلاقة خطية أو غير خطية، وقد لا تكون بينهما أي علاقة على وجه الإطلاق، (رشيد و منى عطا الله الشويلات، 2012، صفحة 195) وهو ما نبينه في دراستنا هذه من خلال معامل الارتباط لبيرسون الموضحين في الجدولين (4 و 5) التاليين:

الجدول رقم 4: معامل الارتباط لبيرسون

Corrélations		
	يساهم اللوجستيك في تعظيم أرباح المؤسسة وتخفيض التكلفة	يساعد اللوجستيك على تخفيض تكاليف النقل
Corrélation de Pearson	1	,735**
Sig. (bilatérale)		,000
N	41	41
Corrélation de Pearson	,735**	1
Sig. (bilatérale)	,000	
N	41	41

\*\* . La corrélation est significative au niveau 0.01 (bilatéral)

المصدر: من إعداد الباحثين بالاعتماد على البرنامج الإحصائي SPSS

دور اللوجستيك في تخفيض تكاليف النقل دراسة ميدانية - المؤسسة الصناعية للمياه المعدنية "قديلة" -  
إكرام خيلية/ بلقاسم تويبة

الجدول رقم 5: معامل الارتباط (R)

Récapitulatif des modèles<sup>b</sup>

Modèle	R	R-deux	R-deux ajusté	Erreur standard de l'estimation
1	,735 <sup>a</sup>	,540	,529	,43688

a. Prédicteurs : (Constante), يساعد اللوجستيك على تخفيض تكاليف النقل،

b. Variable dépendante : يساهم اللوجستيك في تعظيم أرباح المؤسسة من خلال تخفيض التكلفة

المصدر: من إعداد الباحثين بالاعتماد على البرنامج الإحصائي SPSS

ويظهر بوضوح في الجدولين رقم (4 و5) أعلاه بأن قيمة معامل الارتباط (R) موجبة 73,5% وقيمتها تمثل شدة علاقة الارتباط بأنها علاقة قوية بين المتغير المستقل والمتغير التابع، وذلك حسب سلم كوهن Cohen، وهذا يدل على وجود علاقة ارتباط طردية وذات دلالة إحصائية عالية بين المتغير المستقل والمتغير التابع.

جدول رقم 6: معامل الانحدار

ANOVA<sup>a</sup>

Modèle	Somme des carrés	Ddl	Carré moyen	F	Sig.
1 Régression	8,751	1	8,751	45,851	,000 <sup>b</sup>
de Student	7,444	39	,191		
Total	16,195	40			

a. Variable dépendante : يساهم اللوجستيك في تعظيم أرباح المؤسسة وتخفيض التكلفة

b. Prédicteurs : (Constante), يساعد اللوجستيك على تخفيض تكاليف النقل

المصدر: من إعداد الباحثين بالاعتماد على البرنامج الإحصائي SPSS

حسب الجدول أعلاه نلاحظ أن قيمة  $f = 45,85\%$  وهي قيمة دالة إحصائية، ومستوى الدلالة  $\text{sig} = 0,000$  أي أقل من 0,05، هذا يشير إلى أن تأثير اللوجستيك على تكاليف النقل، يعتبر

دور اللوجستيك في تخفيض تكاليف النقل دراسة ميدانية - المؤسسة الصناعية للمياه المعدنية "قديلة" -  
إكرام خيلية/ بلقاسم تويبة

تأثيراً معنوياً وذو دلالة إحصائية عند مستوى المعنوية 0,05%. مما يدل على ثبات معنوية معامل الانحدار البسيط.

### 6.2.6 تحليل النتائج

وبناء على النتائج المتوصل إليها يمكن القول بالنسبة لنتائج اختبارات الفروض أنه:

- بالنسبة للفرضية الأولى: تم رفض الفرض الصفري ( $H_0$ ) على أنه "لا توجد علاقة ذات دلالة إحصائية بين اللوجستيك وتكاليف النقل عند مستوى المعنوية 0,01%"، وقبول الفرض البديل ( $H_1$ ) الذي ينص على أنه "توجد علاقة ذات دلالة إحصائية بين اللوجستيك وتكاليف النقل عند مستوى المعنوية 0,01%".

- بالنسبة للفرضية الثانية: تم رفض الفرض الصفري ( $H_0$ ) على أنه "لا توجد فروق ذات دلالة إحصائية عند مستوى المعنوي 0,01% في مدى مساهمة اللوجستيك في تخفيض تكاليف النقل"، وقبول الفرض البديل ( $H_1$ ) الذي ينص على أنه "توجد فروق ذات دلالة إحصائية عند مستوى المعنوي 0,01% في مدى مساهمة اللوجستيك في تخفيض تكاليف النقل".

- بالنسبة لفرضية الأساسية الثالثة: تم رفض الفرض الصفري ( $H_0$ ) على أنه "لا يوجد تأثير ذو دلالة إحصائية للأنشطة اللوجستية على تكاليف النقل"، وقبول الفرض البديل ( $H_1$ ) الذي ينص على أنه "يوجد تأثير ذو دلالة إحصائية للأنشطة اللوجستية على تكاليف النقل".

يتبين من خلال نتائج اختبار صحة الفروض، وما تم التوصل إليه من تحليل إلى:

- وجود علاقة معنوية ذات دلالة إحصائية بين اللوجستيك وتكاليف النقل عند مستوى المعنوية 0,01%.

- وجود فروق ذات دلالة إحصائية عند مستوى المعنوية 0,01% في مدى مساهمة اللوجستيك في تخفيض تكاليف النقل، وهذا دليل على وجود علاقة طردية قوية بين اللوجستيك وتكاليف النقل.

- يوجد تأثير ذو دلالة إحصائية عند مستوى المعنوية 0,01 للوجستيك على تكاليف النقل.

### 7. خاتمة

من خلال هذه الدراسة توصلنا إلى أن النقل يؤثر على المؤسسة الصناعية من ناحية قدرتها على دفع التكاليف المترتبة على نقل منتجاتها، وبالنسبة للمكانة التي يحتلها اللوجستيك في المؤسسة الصناعية "قديلة" جد بارزة، فهو يساهم في زيادة التدفق الفعال للسلع النهائية، والمؤسسة الصناعية

دور اللوجستيك في تخفيض تكاليف النقل دراسة ميدانية - المؤسسة الصناعية للمياه المعدنية "قديلة" -  
إكرام خيلية/ بلقاسم تويبة

تستخدمه كقاعدة للتخطيط بين أنشطتها المختلفة. وأيضاً في تخفيض تكاليف النقل باعتباره من أصول منقولة له اهتلاك سنوي، أي تكاليف وسيلة النقل البري (الشاحنات)، وبالتالي تخفيض أسعار المؤسسة وتعظيم الأرباح. كما يساعدها على تحقيق الكفاءة في عملية التنسيق بين الأنشطة المختلفة. وذلك بهدف الوصول إلى مكانة جيدة في ذهن عملائها وبتكلفة أقل من منافسيها. ومن بين التوصيات التي توصي بها أنه لا بد من اعطاء المزيد من الأهمية لكل من إدارة قسم النقل واللوجستيك، باستخدام النظم والأساليب العلمية حسب ما يمليه التطور التكنولوجي الحديث، لا بد من تعزيز الثقافة اللوجستية في المؤسسات الصناعية، تدريب اليد العاملة لتصبح ذات كفاءة عالية في المجال اللوجستي.

8. قائمة المراجع

## Références

- Latif, L., & Omar, A. (2016). The Importance of Logistics System in Determining Costs – A. *Revue DIRASSAT*, 19- 21.
- Gasparotti, C. (2017). THE IMPORTANCE AND POURPOSE OF THE LOGISTICS IN MARITIME TRANSPORT. *researchgate*, 8.
- Kimitei, E., & al, e. (2019). Influence of Logistic Service Reliability Capability on Firm. *Journal of Business Management and Economic Research*, 35.
- Rikard , E. (2016). The roads' role in the freight transport system. *Elsevier B.V.*, 1445.
- أحمد أمين مكايوي. (2019). اللوجستيات والتحديات التنافسية الدولية -حالة الجزائر-. *مجلة المالية والأسواق*، 524-525.
- أمال فلبازة، و حياة بن حارة. (2014). لوجستيات النقل ودوره في التنمية الاقتصادية -دراسة برامج تطوير قطاع النقل في الجزائر. *Economie and Management*، 78.
- تومي ميلود، و نعيمة زعرور. (2013). دور أسلوب التكلفة على أساس الأنشطة في تخفيض التكاليف. *مجلة أبحاث اقتصادية وإدارية، العدد 14*، 176.
- سيدي محمد خطيب، و رشيد بلقرصات. (2007). أهمية قطاع النقل في دفع التنمية الاقتصادية. *مجلة الاقتصاد والمناجمنت*، 128.
- عبد الرزاق لقواق . (2018). دور الممارسات اللوجستية في تحسين أداء المؤسسات -دراسة حالة مؤسسة عمومية استشفائية-. *شعاع للدراسات الاقتصادية*، 272.
- عبد الله يعطوش. (2016). التطبيقات الحديثة للنقل متعدد الوسائط. *مجلة العلوم الإنسانية*، 92.
- عقبى مخنان. (2018). تسبير النشاط اللوجستي DTM في المؤسسات البترولية حالة المؤسسة الوطنية للأشغال في الأبار ENTP. *مجلة الاجتهاد للدراسات القانونية والاقتصادية*، 315.

دور اللوجستيك في تخفيض تكاليف النقل دراسة ميدانية - المؤسسة الصناعية للمياه المعدنية "قديلة" -  
إكرام خيلية/ بلقاسم تويبة

علي حبيطة. (2014). الأهمية الاقتصادية للنقل ودوره في التنمية الاقتصادية. *Revue d'Economie et de Statistique Appliquée*, 62.  
فارس بوباكور ، و عبد العزيز بن قيراط. (2017). اللوجستيك كرهان استراتيجي وتنافسي للمؤسسات الصغيرة والمتوسطة الجزائرية -دراسة ميدانية لمجموعة من PME بمدينة عنابة. *مجلة الدراسات المالية والمحاسبية والإدارية* (العدد 7)، 52.  
محمد حسين محمد رشيد، و منى عطا الله الشويلات. (2012). *مبادئ الإحصاء والاحتمالات ومعالجتها باستخدام SPSS*. عمان: دار صفاء للنشر والتوزيع.

## 9. ملاحق

الموضوع: إعداد مقال لمناقشة لأطروحة الدكتوراه

إعداد طالبة الدكتوراه: خيلية إكرام

تخصص: تجارة دولية

السنة الجامعية: 2021/2020

في إطار القيام بالدراسة الميدانية لإعداد مقال المناقشة لأطروحة الدكتوراه، والذي يعالج موضوع " دور اللوجستيك في تخفيض تكاليف النقل دراسة ميدانية - المؤسسة الصناعية للمياه المعدنية "قديلة"- يسرنا أن ندعوكم للإجابة على الأسئلة والعبارات الواردة في هذا الاستبيان، علما أن مساهمتكم الكريمة في الإجابة على هذه الأسئلة ستساعد الباحث للتوصل إلى النتائج العلمية المرجوة، ونعدكم أن كل ما تدلون به سيتم التعامل معه في إطار علمي، وبشكل سري.

غير موافق تماما	غير موافق	محايد	موافق بشدة	موافق	من فضلك عين درجة موافقتك أو عدم موافقتك بوضع علامة (X) على السلم الموجود في الجدول. شكرا لك (ي) مقديما
					1- يحتل اللوجستيك مكانة بارزة في نشاط المؤسسة
					2- تعطي المؤسسة أهمية بالغة للوجستيك
					3- يساهم اللوجستيك في تحقيق وفورات في تكاليف منتجات المؤسسة
					4- يساهم اللوجستيك في زيادة التدفق الفعال للسلع النهائية
					5- يساهم اللوجستيك في تعظيم أرباح المؤسسة وتخفيض التكلفة
					6- اللوجستيك يخلق قيمة مضافة للعملاء وأصحاب المؤسسة
					7- تستخدم المؤسسة اللوجستيك كقاعدة للتخطيط بين أنشطتها المختلفة
					8- يساعد اللوجستيك على تحقيق الكفاءة في التنسيق بين الأنشطة المختلفة للمؤسسة
					9- يساعد اللوجستيك على تخفيض تكاليف النقل
					10- يساعد اللوجستيك المؤسسة للوصول إلى مكانة جيدة في ذهن عملائها وتكلفة أقل من المنافسين
					11- تعطي المؤسسة أهمية بالغة لمصلحة النقل

دور اللوجستيك في تخفيض تكاليف النقل دراسة ميدانية - المؤسسة الصناعية للمياه المعدنية "قديلة" -  
إكرام خيلية/ بلقاسم تويبة

					12- تساهم أنشطة التوزيع مع النقل في توسيع سلسلة التوريد
					13- وسيلة النقل المنخفضة التكلفة تساهم في تخفيض أسعار منتجات المؤسسة من خلال زيادة القدرة التنافسية لها
					14- وسيلة النقل المنخفضة التكلفة تساهم في تخفيض أسعار منتجات المؤسسة لأن تكلفة النقل تعد جزءا أساسيا من التكلفة الكلية

شكرا جزيلا لكم